

WELLINGTON

# ŞAFTLI KOYUN KIRKIM MAKİNESİ KULLANIM KILAVUZU



# 1. Giriş

Şaftlı koyun kırkım makinesi koyun sayısı ortalama 100'den fazla olan çiftliklerde daha pratik ve hızlı kırkım yapılmasını sağlar. Motor ve elciğin birbirinden bağımsız olması sebebiyle elcik hafiftir ve kırkım işleminde kullanıcının daha rahat çalışmasını sağlar. Elektrik motoru, elcik, iç tel(2 adet), dış şaft, kullanım kılavuzu, ince tel(motoru çalıştırmak-durdurmak için), kalın tel(motoru asmak için), tornavida, tarak(2 adet), bıçak(4 adet) olarak set halindedir.

Kullanım kılavuzu okunduktan sonra set içeriğindeki malzemeler kontrol edilip kurulumu yapılır. Çalıştırma talimatlarına uygun olarak makine çalıştırılır.

## 2. Talimatlar

### 2.1 Genel talimatlar

#### Motor korumanın elle sıfırlanması

Voltajın düşük olduğu zamanlarda motorun hasar görmemesi için elektrik motorunda aşırı yük koruması bulunmaktadır. Voltajın 150VAC altına düşmesi durumunda koruyucu devreye girerek motoru kapatır.

Voltajın düşük olduğu durumlarda motorun tekrar çalışması için aşırı yük koruması elle sıfırlanmalıdır. Motor klemens kutusu üzerindeki kırmızı düğmeye basılmalıdır, voltaj normale döndüğünde makine tekrardan çalıştırılabilir.

#### İç telin yağlanması

İç tel dış şafttan çıkarılır( üzerinde toz ve kir olmamasına dikkat edilmelidir.) Her tarafına eşit bir şekilde yüksek kaliteli gresle yağlanmalıdır. Doğru yönde olmasına dikkat edilerek dış şafta yerleştirilir.

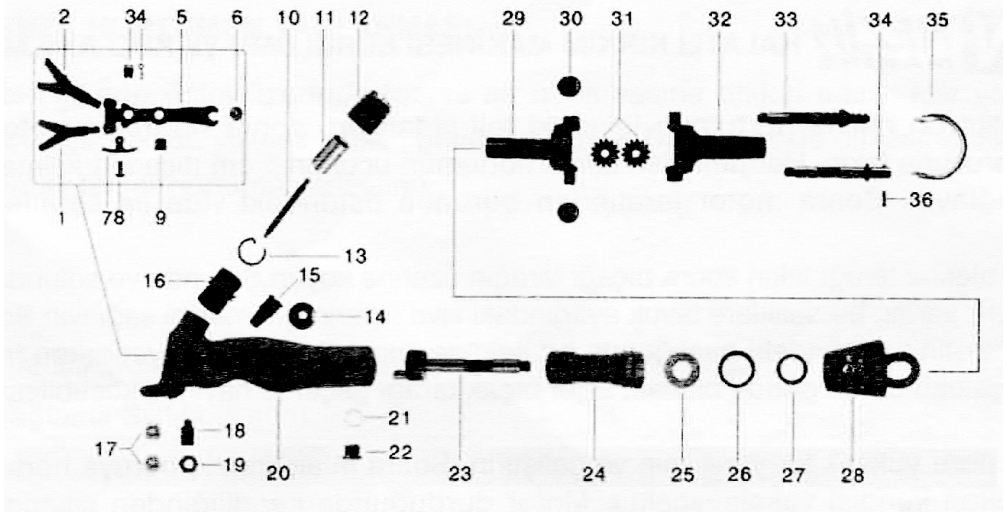
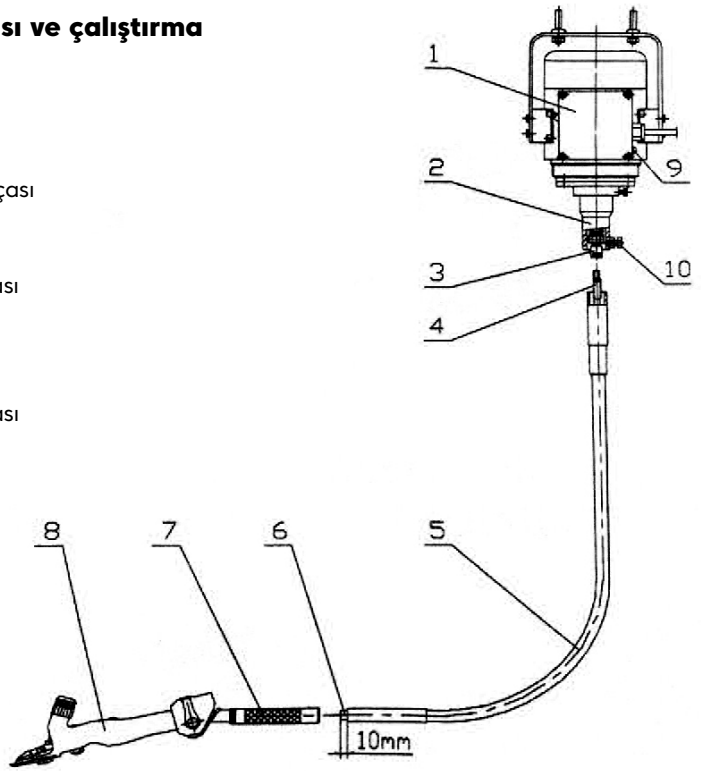
### 2.2 Güvenli çalışma talimatları

- Makineyi kullanmaya başlamadan önce aşağıdaki talimatların okunulduğundan ve anlaşıldığından emin olunmalıdır.
- Makine talimatlara uygun şekilde kullanıldığı sürece kullanan kişiler ve hayvanlar için tehlikeli değildir.
- Kurulumu hızlı ve kolaydır.
- Üretici firmada tüm kontrolleri yapıp test edilmiştir.
- Makine kullanımını, bakımını ve tamirini sadece yetkili ve eğitimli personel yapmalıdır.
- Makine kesinlikle toprak hatlı prizde çalıştırılmalıdır. Toprak hattı, elektrik kaçağı oluşması durumunda kullanıcının elektrik çarpmaması için alınan bir önlemdir.
- Kırkım işlemi kuru zeminde yapılmalıdır, aynı şekilde kırkım işlemi bittiğinde makine rutubetsiz kuru bir yerde saklanmalıdır.
- Makinenin herhangi bir yedek parçası kesinlikle yıkanmamalıdır.
- Makine yağlama işleminde 30 numara yağ (SAE30) kullanılmalıdır.

### 3. Makinenin kurulması ve çalıştırma

#### 3.1 Ürün içeriği

1. Elektrik motoru
2. Dış şaft bağlantı borusu
3. Motor-iç tel bağlantı parçası
4. İç tel
5. Dış şaft
6. Elcik-iç tel bağlantı parçası
7. Bağlantı borusu
8. Elcik
9. Motor koruması
10. Şaft bağlantı sıkma vidası



No	İsim	No	İsim
1	Kaz ayağı, sol	21	Gövde iç conta
2	Kaz ayağı, sağ	22	Dış gövde yağ tapası
3	Mil yuvası	23	Krankmili
4	Mil yayı	24	Mil yatağı
5	İç gövde	25	Keçe
6	Bilye	26	Büyük conta
7	Kaz ayağı yayı	27	Küçük conta
8	Alt sabitleme vidası	28	Deri koruma
9	İç gövde göbek yuvası	29	İç mafsal
10	Baskı mili	30	Yay tapası
11	Bıçak ayar pistonu	31	Dişli
12	Sıkma başı	32	Dış mafsal
13	Sıkma gövde yayı	33	Kuyruk mili, yivli
14	Yağ tapası	34	Kuyruk mili, pimli
15	Üst sabitleme vidası	35	Koruma yayı
16	Sıkma gövdesi	36	Pim
17	Alt tarak vidası		
18	Alt gövde sabitleme vidası		
19	Kontra somun		
20	Dış gövde		

### 3.2 Makinenin çalıştırılması

- Elektrik motoru kutudan çıkarılmalıdır.
- İç tel motora bağlanmalıdır.
- İç tel takıldıktan sonra dış şaft takılmalıdır.
- Bağlantı borusu elciğin arka kısmına monte edilmelidir.
- Motor yüksek bir yere asılıp makinenin elektrik bağlantısı yapıldıktan sonra çalıştırılmalıdır.
- Motor şalterine bağlı ipi tekrar çekildiğinde motor duracaktır.
- Motor durduğunda elciği dış şaft etrafında çevrildiğinde dış şafttan ayrılacaktır.

Motorun miline şaftın içindeki teli vidalayın, sonra şaftı motorun miline takın. Şaftı ileri iktirerek şaftın ucunun 1 cm dışarıda kalmasını sağlayın. Sonra motor tarafından şaftın üstündeki vida ile sabitleyin.

Elciğe tarağı takın sonra bıçağı tarağın üzerine koyun. Sağında ve solunda iki delik vardır, bu deliklere kaz ayağındaki sivri uçların geçmesini sağlayın. Sonra elciğin üstündeki başlığı hafif bir şekilde sıkın. Bu işlemler yapılırken tarak bıçaktan 5 mm geride olmalıdır. Eğer bıçak tarağı geçerse kırkım işlemini yapabilirsiniz.

Motoru yüksek bir yere asın ve çalıştırın. Sonra elciğin bağlantı kısmına şaftı sokun, kendisi yalayacaktır. Motor durduğunda elcik şafttan kendiliğinden ayrılacaktır.

**Uyarı: Elcik ortasındaki delikten yağ konulmalıdır.**

**Uyarı: Arka dişliler gres ile yağlanmalıdır.**

**Uyarı: Tarak ve bıçaklar her on dakikada bir yağlanmalıdır.**

**Uyarı: Dış şaftın içindeki tel iki ayda bir greslenmelidir.**

**Uyarı: Elciğin arka tarafındaki tornavida başlı tapayı söküp içine yağ konulmalıdır.**

**Uyarı: Kırkım işleminizi ahşap, kuru zeminde yapınız.**

## 4. Oluşabilecek hatalar, sebepleri ve çözümleri

- Bıçaklar kesmiyor

Belirli bir kırkım işleminden sonra bıçaklar körelmiş olabilir.

+ Bıçaklar biletilmelidir veya yenisi satın alınmalıdır.

**Uyarı: Bıçak ömrünün uzun olması isteniyorsa hayvanın yününün temiz olması gerekir. Yünler arasındaki pislikler bıçakları daha çabuk köreltir.**

- Elcik ısınıyor.

Bıçak sıkma ayarı fazla yapılırsa elcik ısınır ve motor zorlanır.

+ Bıçaklar çok sıkılmamalıdır.

Elcik yağ haznesine yeterli bir miktarda yağ konulmamıştır.

+ Elciğe düzenli bir şekilde yağ konulmalıdır.

## 5. Garanti

Ürün garantisi yalnızca doğru ve amacına uygun bir şekilde kullanıldığında geçerli olmaktadır.

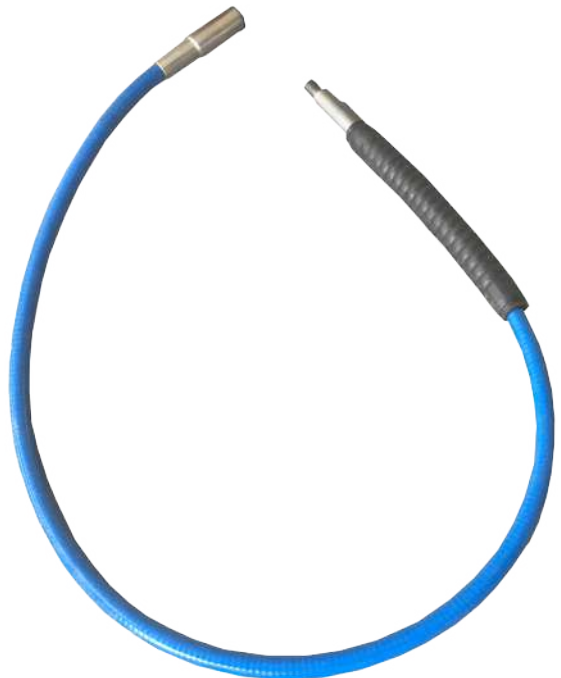
Garanti süresi teslim tarihinden itibaren 2 (iki) yıldır.

Garanti üretici firmadan kaynaklanan ve garanti süresinin içerisinde meydana gelen ve üretici firmaya bildirilen kusurları kapsamaktadır. Yalnızca üretim hatalarından kaynaklanan arızaların giderilmesinde kullanılan yedek parçaların maliyet masraflarını içerir.

Periyodik bakım ile ilgili kusurlu parçaların veya malzemelerin değiştirilmesi/onarılması gereken işçilik ve ücret maliyetleri ile ortaya çıkabilecek nakliye masrafları garanti dışındadır. Özellikle üretici firma bilgisi haricinde onarım yapılırsa garanti geçersiz sayılır.

Ürünün bakım ve temizliğinin ihmal edilmesinden dolayı oluşan hasarlar, ürüne kasıtlı olarak verilen hasarlar, yanlış kullanıma bağlı olarak oluşan hasarlar, uygun olmayan elektrik veya elektrik aksamından (düşük veya yüksek voltaj gibi) dolayı oluşan hasarlar veya ürüne aşırı yüklenme sonucu oluşan hasarlar garanti kapsamı dışındadır.







## WELLINGTON ŞAFTLI KOYUN KIRKIM MAKİNESİ KULLANMA KILAVUZU

**ENKA TARIM HAYVANCILIK VE İNŞAAT SANAYİ TİCARET LİMİTED ŞİRKETİ**

İTOB OSB. 10017. Sokak No: 3 - 5 35470

Tekeli - Menderes - İzmir - Türkiye

**telefon:** +90 232 799 00 50

**web:** [www.enkatarim.com](http://www.enkatarim.com)

**e-mail:** [info@enkatarim.com](mailto:info@enkatarim.com)

